

SiNTLUCAS

CREATIVE COMMUNITY



STUDIEGIDS OPLEIDINGSDEEL

GAMEDEVELOPER
PROFILERINGSFASE
COHORT 2016

VORMGEVEN, MEDIA & TECHNOLOGIE



INHOUDSOPGAVE

Leeswijzer	3	Loopbaan	17
De opleiding	4	Burgerschap	18
Het kwalificatiedossier	4	Begeleiding	19
keuzedelen	7	Vakinhoudelijke begeleiding	19
Overzicht opleiding	8	Begeleiding in de BPV	19
Planning	10	Persoonlijke begeleiding	19
Werkwijze	10	Loopbaanbegeleiding	20
Inhoud en structuur van de opleiding	12	Hoe weet je waar je staat?	21
Beroepspraktijkvorming	15	Ontwikkelingsgerichte beoordeling	21
Nederlands	15	Studieadvies	22
Rekenen	16	Studievoortgang en normering per turningpoint	24
Engels	16	Geplande studieadviezen	25

WAT VIND JE IN DEZE STUDIEGIDS?

LEESWIJZER

WELKOM OP SINTLUCAS!

Om je goed te informeren over je opleiding bij SintLucas hebben we deze studiegids samengesteld. Het is belangrijk dat je de studiegids goed doorneemt. Als je vragen hebt over de inhoud, kun je die stellen aan je loopbaancoach (LOB-er). Soms verwijzen we naar de [website](#) van SintLucas waar je algemene informatie over onze school kunt vinden. Ook verwijzen we soms naar het [portaal](#), waar je specifieke opleidingsinformatie vindt.

De studiegids bestaat uit een aantal delen:

- een algemeen deel (voor alle mbo-studenten van SintLucas);
- een opleidingsdeel (dit ligt nu voor je);
- een examineringsdeel (dit krijg je later in je opleiding);
- een studiegids keuzedelen (voor alle opleidingen per schooljaar).

Dit is het opleidingsdeel. Hierin vind je specifieke informatie over:

- de opbouw van de opleiding;
- de werkwijze, begeleiding, structuur en planning;
- inhoud van de opleiding;
- ontwikkelingsgerichte beoordeling en studievoortgang.

In het dummyboek, dat je gekregen hebt, staat daarnaast ook veel praktische informatie.

HOE ZIET JOUW OPLEIDING ER UIT?

HET KWALIFICATIEDOSSIER

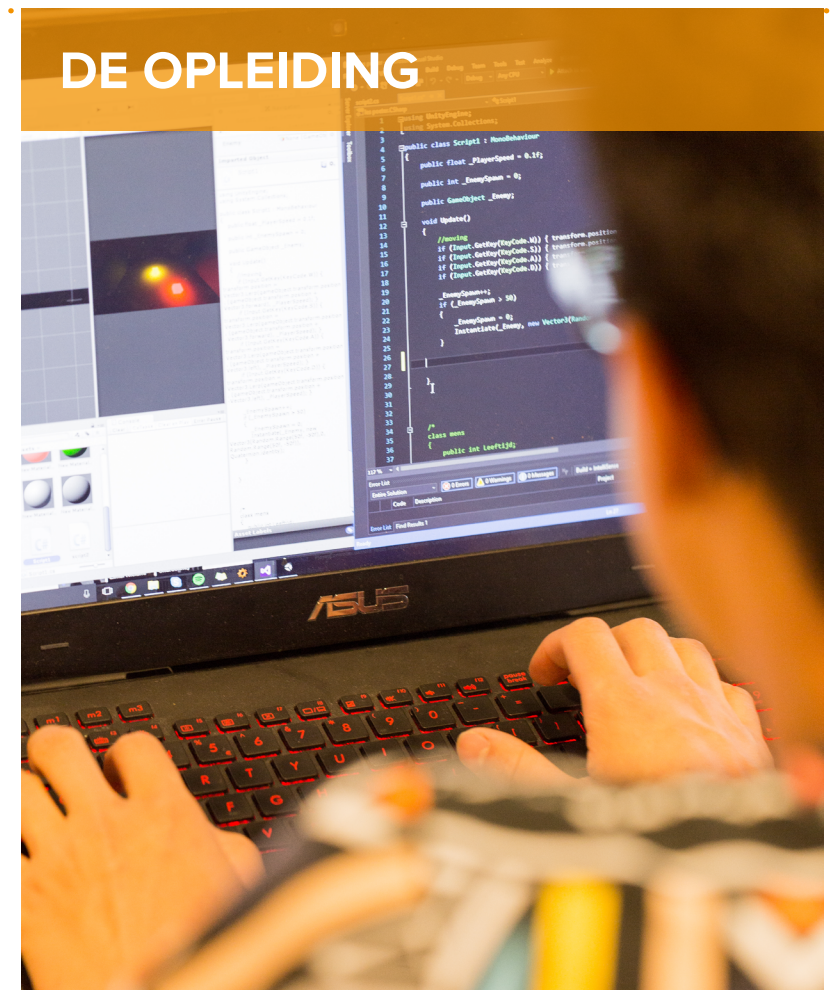
Jouw beroepsopleiding is gebaseerd op de inhoud van het kwalificatiedossier. Het kwalificatiedossier bestaat uit een basis- en een profieldeel die beide verdeeld zijn in een aantal kerntaken over het beroep. Deze kerntaken zijn weer verdeeld in werkprocessen. Een werkproces is een klein afgebakend deel van een kerntaak dat een begin en een eind heeft en een duidelijk resultaat. Bijvoorbeeld het voeren van een gesprek met een opdrachtgever.

In de oriëntatiefase heb je je georiënteerd op de opleidingen en profielen binnen Vormgeven, media en technologie. Daarna heb je voor Game development gekozen. Je krijgt uiteindelijk het diploma game developer en in je portfolio laat je je specialisatie zien.

Het kwalificatiedossier Applicatieontwikkeling kent de volgende kerntaken voor het diploma Game developer:

- B1-K1 Levert een bijdrage aan het ontwikkeltraject
- B1-K2 Realiseert en test (onderdelen van) een product
- B1-K3 Levert een product op

Als je meer wilt weten kun je het kwalificatiedossier Applicatieontwikkeling (herziene dossier 2015) [hier](#) terugvinden.



FASEN OVERZICHT VORMGEEVEN MEDIA EN TECHNOLOGIE		
Oriëntatiefase	Profileringsfase	
opleidingsgroep	richting	diploma/profiel
Vormgeven Media en Technologie	fotografie	Fotograaf
	audiovisuele technologie	AV-specialist
	audiovisuele vormgeving en animatie	Mediavormgever
	crossmedia vormgeving	Mediavormgever
	creative technologies	Mediavormgever
	game art en animatie	Mediavormgever
	game development	Gamedeveloper

Kerntaak	B1-K1: Levert een bijdrage aan het ontwikkeltraject
Werkprocessen	B1-K1-W1: Stelt de opdracht vast
	B1-K1-W2: Levert een bijdrage aan het projectplan
	B1-K1-W3: Levert een bijdrage aan het ontwerp
	B1-K1-W4: Bereidt de realisatie voor
Kerntaak	B1-K2: Realiseert en test (onderdelen van) een product
Werkprocessen	B1-K2-W1: Realiseert (onderdelen van) een product
	B1-K2-W2: Test het ontwikkelde product
Kerntaak	B1-K3: Levert een product op
Werkprocessen	B1-K3-W1: Optimaliseert het product
	B1-K3-W2: Levert het product op
	B1-K3-W3: Evalueert het opgeleverde product

DE OPLEIDING

KEUZEDELLEN

Naast het basis- en profieldeel zijn er keuzedelen. Een keuzedeel is een verrijking waarmee je je vakmanschap kunt verbreden of verdiepen. Een keuzedeel is een onderdeel binnen de mbo-opleiding. Gedurende je opleiding kies je een of meer keuzedelen. De school bepaalt per opleiding uit welke keuzedelen je mag kiezen en welke verplicht zijn.

Als je een keuzedeel wilt doen dat niet bij je opleiding hoort dan kun je dat aanvragen bij de examencommissie. De examencommissie bepaalt of je dat keuzedeel mag doen. De keuzedelen maken geen deel uit van de slaag-/zakregeling, maar het is wel verplicht om examen te doen in de keuzedelen die je doet.

Op het portaal vind je elk jaar het actuele aanbod van de keuzedelen. In de studiegids keuzedelen vind je meer informatie over de keuzedelen en het examenplan van de keuzedelen.

DE OPLEIDING

OVERZICHT OPLEIDING

Je opleiding Gamedeveloper twee fasen die aansluiten bij je ontwikkeling:

- oriënteren;
- profileren.

Oriëntatiefase

In deze fase heb je basiskennis, basisvaardigheden, inzicht en een werkhouding ontwikkeld die nodig is voor alle opleidingen en profielen in deze opleidingsgroep. Je hebt je georiënteerd op de verschillende opleidingen en profielen.

Profileringsfase

Tijdens deze fase verdiep je jouw basisvaardigheden en je verdiept je kennis en inzichten. Daarnaast werk je aan een professionele werkhouding. Deze fase omvat ook twee stages van een half jaar:

- BPV **leren**;
- BPV **presteren**.

Tijdens deze fase doe je beroepsgerichte examens (Proeve van Bekwaamheid) op school en op stage. En je doet examens voor Nederlands, rekenen en Engels.

In leerjaar 3 en 4 werk je veel in projecten aan levensechte opdrachten. Je bereidt je voor op de toekomst. Je kiest keuzedelen die gericht zijn op:

- **D**oorstroom naar het HBO of;
- **O**pstarten van een eigen onderneming of;
- starten als **W**erknemer op de arbeidsmarkt.

DE OPLEIDING

DE OPLEIDING

Opleidingsoverzicht Gamedeveloper cohort 2016

leerjaar 1 2016-2017				leerjaar 2 2017-2018				leerjaar 3 2018-2019				leerjaar 4 2019-2020			
Oriëntatiefase				Profileringsfase											
1	2	3	4	5	6	7	8	9	10	11	12	13	14	15	16
school				school				bpv leren		school				bpv presteren	

PLANNING

Elk schooljaar bestaat uit 1600 studiebelastingsuren, waarvan tenminste 1000 uur begeleide onderwijstijd is op school en in de stage. De 600 extra studiebelastingsuren zitten in zelfstudie, zelfstandig werken aan projecten en in BPV. Soms zijn er activiteiten die niet in de gewone lesuren vallen. We verwachten dat je ook hieraan meedoet.

Een schooljaar bestaat uit 40 weken dus een mbo-studie vraagt ongeveer 40 uur per week van je. Je hebt een weekrooster met 7 of 8 dagdelen van 3,5 of 4 uur. Tijdens de stages werk je 36-40 uur in de week.

WERKWIJZE

Je hebt een vast weekrooster met dagdelen. Op de dagdelen werk je in trainingen, modulen, projecten en specials aan vaste onderdelen:

- Nederlands, Rekenen, Engels, soms aangevuld met burgerschap;
- Practice: beroepsgerichte trainingen, modulen en projecten;
- Keuzedelen;
- Personality: alles rondom jouw persoonlijke ontwikkeling;
- Creativity: de creatieve basis van alle opleidingen.

DE OPLEIDING

BEGELEIDING

Tijdens de dagdelen word je begeleid door docenten en je loopbaancoach.

- Bij personality werk je in je vaste netwerkgroep. Je wordt begeleid door je persoonlijke loopbaancoach. Als je specifieke ondersteuning nodig hebt, dan bespreek je dit met je loopbaancoach. De loopbaancoach kan je doorverwijzen;
- Bij Nederlands, rekenen, Engels en burgerschap word je met meerdere groepen studenten door meerdere docenten begeleid. Zo kunnen we zo goed mogelijk aansluiten bij jouw niveau;
- Practice dagdelen zijn beroepsgericht. Je wordt begeleidt door vakdocenten. Ze leren je specifieke kennis en vaardigheden. Bij de modulen en trainingen leer je de basis van het vak. Je werkt individueel. Bij projecten werk je samen met anderen;
- Bij creativity leer je creatief en probleemoplossend werken. Je wordt begeleid door vakdocenten.

DE OPLEIDING

INHOUD EN STRUCTUUR VAN DE OPLEIDING

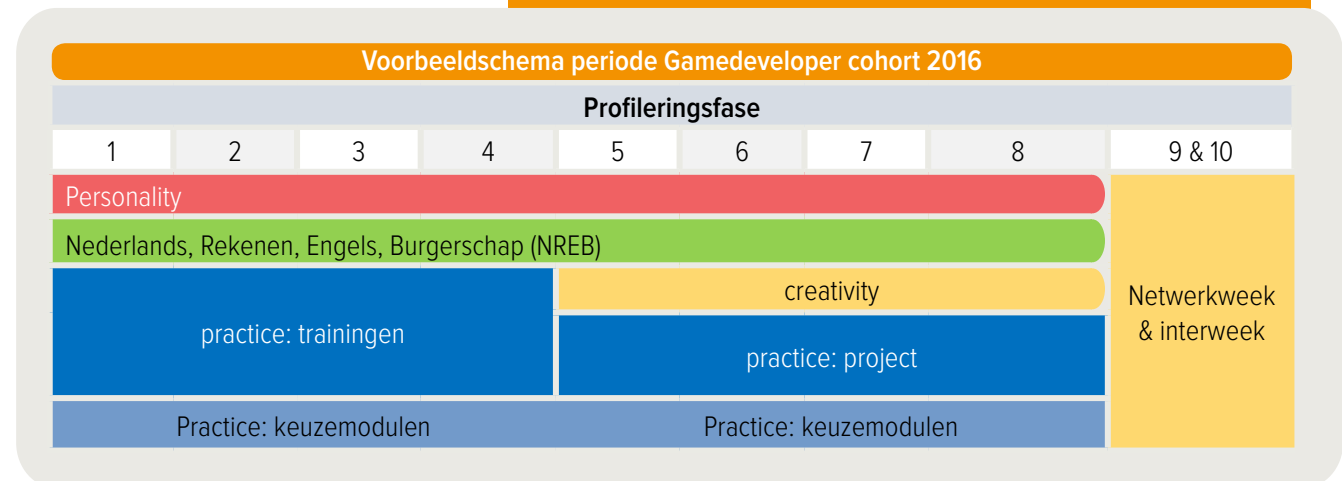
Elk schooljaar bestaat uit vier perioden van elk 10 weken. In de oriëntatiefase heb je perioden 1 t/m 4 reeds doorlopen.

Profileringfase duurt drie schooljaren. Periode 5 t/m 8 zit je op school. In periode 9 en 10 ga je 20 weken op stage (BPV leren), dat is dus het eerste halfjaar van het derde leerjaar. Periode 11 en 12 zit je weer op school. In Leerjaar 4 zit je in periode 13 en 14 op school en in periode 15 en 16 sluit je de opleiding af met weer 20 weken stage (BPV presteren).

Periode 5, 6, 7, 8

De structuur van perioden 5 t/m 8 is meestal als volgt: gedurende de eerste acht weken krijg je één dagdeel personality en twee dagdelen NREB (Nederlands, rekenen, Engels en burgerschap). Ook volg je twee keuzemodulen van elk vier weken. De structuur van de periodes kan afwijken. Een voorbeeld zie je hieronder.

DE OPLEIDING



Tijdens de practiceblokken krijg je de eerste 4 weken trainingen waarin je basisvaardigheden van het vak leert. Aansluitend krijg je de tijd om deze vaardigheden toe te passen in een project. Dit project duurt 4 weken. Tijdens deze 4 weken komen naast het toepassen van de practicevaardigheden ook creativity en personality thema's aan bod die logischerwijs passen binnen het project waar je aan werkt.

Elke periode doe je een netwerkmodule waarin samenwerken, kritisch denken, probleemoplossen en netwerken centraal staan. Uiteindelijk sluit je de periode af met een interweek die in het teken staat van terugkijken en vooruitzien. Je evalueert je leerproces en krijgt feedback en feedforward.

In periode 5 begin je in de personality lessen met het maken van een portfolio. Wat je in de practice lessen en de projecten maakt zet je in je portfolio en word je vanuit je portfolio beoordeeld. Een portfolio is belangrijk om op een later moment een stage te kunnen vinden die goed bij je skills en ambities aansluit en daarna een goede baan te kunnen vinden.

Periode 9 en 10

Periode 9 en 10 ben je op stage (BPV leren). Je doet ervaring op in de beroepspraktijk. Je loopbaancoach en je praktijkopleider uit het bedrijf leren jou om je kennis en vaardigheden toe te passen in de praktijk en om ze verder te ontwikkelen. Tijdens terugkomdagen op school wissel je ervaringen uit met medestudenten.

Periode 11 en 12

In periode 11 en 12 ben je op school. In deze periode staat bij practice het werken met externe opdrachten en externe opdrachtgevers centraal. Ook krijg je nog trainingen en keuzemodules (plusmodules). Verder werk je nog steeds aan personality en aan NRE. In deze periodes doe je ook examens voor NRE. De structuur van de periodes kan afwijken.

DE OPLEIDING

Periode 13 en 14

Periode 13 en 14 staan in het teken van je specialiseren en afstuderen.

Je formuleert je toekomstambitie en je volgt keuzemodules (plusmodules of een topmodule). Je voert een of meer projecten uit voor externe opdrachtgevers. Daarnaast krijg je beroepstheorie zoals gamedesign en ondernemen.

Periode 13 en 14 zijn de laatste periodes dat je op school bent. In deze periodes doe je je Proeve van Bekwaamheid' (PvB). Eerst krijg je een oefen-'Proeve van Bekwaamheid'. Daarvoor krijg je een concept en een opdracht waar je gedurende twee weken aan werkt. Dit is een oefening waarin je laat zien dat je klaar bent voor je officiële Proeve van Bekwaamheid. Als je voldoet aan de eisen (zie hoofdstuk 'Normering per turning point') dan mag je hierna deelnemen aan de Proeve van Bekwaamheid die op school plaatsvindt. Deze duren twee weken. In plaats van een aangeleverd concept bedenk je nu zelf een concept. Wanneer je deze voldoende afsluit ga je in periode 14 het bedachte concept uitvoeren in een oefen-'Proeve van Bekwaamheid' voor de Proeve van Bekwaamheid die je in de BPV doet. Als je op school aan de eisen voldoet laat je zien dat je stagevaardig bent voor de stage (BPV presteren) en mag je in de BPV je daadwerkelijke Proeve van Bekwaamheid doen.

Meer informatie over je beroepsgerichte examens vind je in de studiegids examinering.

Periode 15 en 16

Periode 15 en 16 ben je op stage (BPV presteren). In samenspraak met je loopbaancoach en je praktijkopleider van het bedrijf ontwikkel je jezelf tot beginnend beroepsbeoefenaar. Zo werk je verder aan je eigen toekomstambitie. Tijdens terugkomdagen op school wissel je ervaringen uit met medestudenten. In de stage doe je ook een beroepsgerichte examen (je Proeve van Bekwaamheid) en dit examen sluit je af met een eindverantwoording op school.

DE OPLEIDING

BEROEPSPRAKTIJKVORMING

Beroepspraktijkvorming (BPV) is het officiële woord voor stage. In je mbo-opleiding is stage verplicht.

In de profileringsfase ga je twee keer 20 weken op stage bij verschillende bedrijven. Je draait dan in een bedrijf mee en je leert het vak in de praktijk. Zo doe je werkervaring op. De eerste stage is algemeen, deze noemen we BPV leren. De tweede stage is een afstudeerstage, deze heet BPV presteren.

NEDERLANDS

Nederlands wordt afgesloten met een landelijk examen en een schoolexamen op niveau 3F. In het algemene deel van de studiegids vind je meer informatie over Nederlands. In het examineringsdeel vind je de precieze regels rondom de examens.

Je traint de onderdelen:

- Lezen;
- Luisteren;
- Spreken;
- Gesprekken voeren;
- Schrijven.

Je krijgt twee uur Nederlands per week in leerjaar 1 en 2. Je volgt modules en je oefent zelfstandig op je eigen niveau onder begeleiding. Je werkt toe naar het schoolexamen en naar het landelijke examen op 3F niveau in de tweede helft van de profileringsfase (leerjaar 3).

DE OPLEIDING

Bij de BPV draai je in een bedrijf mee en leer je het vak in de praktijk.

REKENEN

Rekenen wordt afgesloten met een landelijk examen rekenen op niveau 3F. In het algemene deel van de studiegids vind je meer informatie over rekenen. In het examineringsdeel vind je de precieze regels rondom de examens.

Je traint vaardigheden en je ontwikkelt inzicht in de onderdelen:

- Getallen;
- Verhoudingen;
- Meten en meetkunde;
- Verbanden.

Je krijgt twee uur rekenen per week in leerjaar 1 en 2. Dit bestaat uit instructie in groepen en uit zelfstandig oefenen onder begeleiding. Je werkt toe naar het landelijke examen op 3F niveau in de tweede helft van de profileringsfase 2 (leerjaar 3).

ENGELS

Engels is een verplicht onderdeel van de opleiding dat je afsluit met schoolexamens.

Je doet examens in de onderdelen:

- Lezen;
- Luisteren;
- Spreken;
- Gesprekken voeren;
- Schrijven.

In het algemene deel van de studiegids vind je meer informatie over Engels. In het examineringsdeel vind je de precieze regels rondom de examens.

Je krijgt twee uur Engels per week in leerjaar 1 en 2. Met instaptoetsen bepalen we je beginniveau en delen we je in een passende niveaugroep/module in. Je werkt toe naar het schoolexamen.

DE OPLEIDING

De vakken Nederlands, rekenen en Engels krijg je twee uur per week.

LOOPBAAN

Het onderdeel loopbaan sluit je af aan het einde van je opleiding in een verzilveringsgesprek met je loopbaancoach en een expert (vakdocent of externe vakdeskundige). Deze inspanningsverplichting vind je in het examineringsdeel.

Je bouwt zelfstandig een loopbaandossier op in je portfolio. Je loopbaancoach helpt je hiermee met opdrachten en oefeningen.

Loopbaanoriëntatie en –begeleiding loopt als een rode draad door je opleiding heen. Je loopbaancoach begeleidt je bij het werken aan de loopbaancompetenties:

- Capaciteitenreflectie: waar ben ik goed in?
- Motievenreflectie: wat vind ik belangrijk in mijn loopbaan en wat doe ik graag?
- Werkexploratie: wat voor werk past bij mij en hoe zoek ik mijn weg op de arbeidsmarkt?
- Loopbaansturing: welke keuzes maak ik en hoe stuur ik mijn eigen leren en loopbaan?
- Netwerken: hoe leg ik en onderhoud ik contacten die handig zijn voor mijn loopbaan?

Over loopbaan vind je meer in het algemene deel van de studiegids.

DE OPLEIDING

BURGERSCHAP

Er zijn vier burgerschapsdimensies verplicht voor elke mbo-opleiding in Nederland.

- De politiek-juridische dimensie;
- De economische dimensie;
- De sociaal-maatschappelijke dimensie;
- De dimensie vitaal burgerschap.

De dimensies zijn uitgelegd in het algemene deel van de studiegids.

Je krijgt lessen en opdrachten over de vier dimensies. Daarnaast komen burgerschapsthema's ook terug in de netwerkmodules. Je rondt de opdrachten voor burgerschap af in fase 2 na twee leerjaren. Daarnaast doe je je hele opleiding mee aan de netwerkmodules.

Om burgerschap af te ronden is er een inspanningsverplichting. Deze vind je in het examineringsdeel.

DE OPLEIDING

HOE WORD JE BEGELEID?

BEGELEIDING

Op SintLucas krijg je verschillende soorten begeleiding tijdens je schoolcarrière.

VAKINHOUDELIJKE BEGELEIDING

De vakdocenten en instructeurs geven je op school vakinhoudelijke begeleiding. Ze leren je specifieke kennis en vaardigheden. Ze motiveren je, ze geven je feedback en ze helpen je met evalueren zodat je je talent kunt ontdekken.

BEGELEIDING IN DE BPV

Je loopbaancoach en je praktijkbegeleider uit het stagebedrijf begeleiden je tijdens je BPV. De praktijkbegeleider wordt ook wel praktijkopleider genoemd. Hij begeleidt en beoordeelt je in je dagelijkse werkzaamheden. Hij kan overleggen met je loopbaancoach.

PERSOONLIJKE BEGELEIDING

De loopbaancoach begeleidt je bij de persoonlijke ontwikkeling die je doormaakt en je studieresultaten. Hij is het eerste aanspreekpunt bij vragen over je opleiding, je voortgang of eventuele persoonlijke thema's. Als je specifieke ondersteuning nodig hebt, dan bespreek je dit met je loopbaancoach. De loopbaancoach kan je doorverwijzen. Mocht je bijvoorbeeld problemen hebben met leren of op sociaal-emotioneel gebied waardoor studeren en of schoolactiviteiten in het gedrang komen, dan beschikt SintLucas over extra ondersteuningsmogelijkheden.

BEGELEIDING

LOOPBAANBEGELEIDING

Je persoonlijke loopbaancoach begeleidt jou tijdens je loopbaan op SintLucas. Soms gebeurt dit in een groep en soms heb je individuele gesprekken.

SintLucas vindt het heel belangrijk dat je een persoonlijk portfolio, een netwerk én een beroepshouding ontwikkelt waarmee je straks succesvol kunt doorstuderen, zelfstandig ondernemer wordt of gaat werken binnen een bedrijf. Met de keuze voor modules, stages en levensechte projecten die passen bij jouw interesse en ontwikkeling geef je richting aan je eigen loopbaan. Samen met je loopbaancoach kijk je naar de mogelijke (studie)keuzes. Jullie reflecteren regelmatig op betekenisvolle ervaringen tijdens en loopbaanreflectiegesprek. Deze reflectie geeft een beeld van jouw motieven, kwaliteiten, werkexploratie, loopbaansturing en netwerk welke een belangrijke rol spelen bij jouw loopbaanontwikkelingen. Je legt je loopbaanontwikkelingen vast in je loopbaandossier.

HOE WEET JE WAAR JE STAAT?

ONTWIKKELINGSGERICHTE BEOORDELING

Ontwikkelingsgericht beoordelen betekent dat je beoordeeld wordt om te kijken waar je in het leerproces staat; hoe je ontwikkeling verloopt. Bij deze vorm van beoordelen gaat het er niet om hoeveel er goed of fout is, maar vooral om de keuzes die je hebt gemaakt. Het gaat om de feedback die je krijgt en wat je daar van leert.

Natuurlijk geeft een ontwikkelingsgerichte beoordeling ook de stand van zaken aan op dat moment. Het kan dus zijn dat er naar aanleiding van deze beoordeling actie genomen wordt, of dat je een advies krijgt. Het advies wordt zo goed mogelijk in jouw belang opgesteld en is er op gericht jou een realistisch beeld te geven over jouw mogelijkheden in het beroepenveld.

Je wordt in elke periode ontwikkelingsgericht beoordeeld. Je krijgt feedback op je prestaties, gedrag en je werkhouding in projecten, modules en trainingen. Daarnaast reflecteer je ook zelf kritisch op je eigen prestaties en je inzet. Daarbij gebruik je ook feedback die van je medestudenten krijgt. Zelf geef je dus ook andere studenten constructieve feedback. Je bouwt zelfstandig je portfolio op.

In het studentenvolgsysteem kun je zien welke modules, trainingen en workshops je gedaan hebt. Ook zie je hier hoe je resultaat en je inzet was. Soms voegt een docent hier nog uitleg aan toe.

Ook voor de onderdelen van Nederlands, rekenen, Engels, Creativity, Personality zie je je resultaten en je inzet. Zo weet je waar je staat en wat eventueel extra aandacht nodig heeft om uiteindelijk je examens te halen.

Je aanwezigheid op SintLucas is verplicht en wordt daarom ook geregistreerd.

ONTWIKKELING, STUDIEADVIES EN STUDIEVOORTGANG



STUDIEADVIES

Je kunt gedurende het jaar drie soorten studieadvies krijgen. Het advies moet je altijd serieus nemen. Het is een dringend advies en wordt gegeven op basis van jarenlange ervaring en in het belang van jezelf. Als het goed is, komt dit advies voor jou niet uit de lucht vallen.

1. Positief advies

Je krijgt een positief advies als je:

- voldoende werkhouding hebt getoond en;
- passie of talent hebt laten zien en;
- voldoende resultaten hebt getoond.

Het onderwijsteam geeft aan welke talenten ze herkennen en in welke stroom/opleiding/profiel je je kan ontwikkelen.

2. Verbeteradvies

Je krijgt een verbeteradvies als je:

- niet voldoende werkhouding hebt getoond en/of;
- geen passie of talent hebt laten zien en/of;
- onvoldoende resultaten hebt getoond.

Dat betekent dat je binnen een gestelde termijn verbetering moet laten zien om verder te mogen op de opleiding of op SintLucas. Het onderwijsteam beschrijft concreet wat je moet verbeteren en hoe je dat kunt doen en binnen welke termijn. De loopbaancoach bespreekt dit met je. Je (studie)voortgang wordt na de gestelde termijn opnieuw besproken. Je krijgt dan een nieuw studieadvies.

ONTWIKKELING, STUDIEADVIES EN STUDIEVOORTGANG

3. Negatief advies

Je krijgt een negatief advies als je geen verbetering hebt laten zien naar aanleiding van een vorig verbeteradvies.

Als je een negatief advies krijgt, moet je met de opleiding stoppen en een andere opleiding of school zoeken. Er is op geen enkele manier vertrouwen dat je de opleiding met succes afmaakt. In de onderwijsovereenkomst die je getekend hebt staat dat je ondanks het negatieve advies mag aangeven dat je toch verder wilt gaan met je opleiding. Je tekent dan een contract waarin het onderwijsteam de voorwaarden heeft vastgelegd waar je aan moet voldoen binnen een gestelde tijd (maximaal 10 weken). Je (studie)voortgang wordt na de gestelde termijn opnieuw besproken.

ONTWIKKELING, STUDIEADVIES EN STUDIEVOORTGANG

STUDIEVOORTGANG EN NORMERING PER TURNING POINT

Je beoordelingen vind je in het studentenvolgsysteem. Het onderwijsteam bespreekt regelmatig jouw studievoortgang, daarbij worden je getoonde inzet en resultaten besproken. Op basis daarvan ontvang je tijdens je opleiding regelmatig studieadviezen. Onderstaande normeringen zijn een leidraad. Het onderwijsteam kan in bijzondere gevallen hiervan afwijken.

Positief advies:

- Je hebt voldoende inzet en kwaliteit laten zien in de practice, creativity en personality lessen (je kwaliteiten laat je zien in je portfolio);
- Alle overige modules, projecten en theorievakken rond je af met een v, g of e op kwaliteit en inzet;
- Je hebt voldoende inzet laten zien bij loopbaan en burgerschap (netwerkweek).

Een verbeteradvies:

- Je hebt wel voldoende inzet getoond maar de kwaliteit van het werk is nog niet op voldoende niveau om door te gaan naar de volgende fase.
- Het onderwijsteam bepaalt wat het verbeteradvies inhoudt en welke verbeteringen je op welke termijn moet laten zien.

Negatief advies:

- Je hebt niet voldoende attitude of werkhouding getoond;
- Je hebt geen passie of talent in je resultaten laten zien;
- Je bent onvoldoende aanwezig geweest;
- Je hebt onvoldoende inzet laten zien bij loopbaan en burgerschap (netwerkweek en personality);
- Je hebt geen verbetering laten zien naar aanleiding van een vorig verbeteradvies.

ONTWIKKELING, STUDIEADVIES EN STUDIEVOORTGANG



GEPLANDE STUDIEADVIEZEN

Op onderstaande momenten krijg je in elk geval een studieadvies. Het onderwijsteam kan daarnaast op elk moment besluiten om een tussentijds extra studieadvies af te geven als zij dat nodig vindt.

Bij elk onderwijsadvies wordt terug gekeken met bovenstaande algemene leidraad en daarnaast wordt vooruit gekeken naar de eisen van het eerst volgende turning point. In het studieadvies geeft het onderwijsteam aan of je goed op weg bent om het volgende turning point op het geplande moment te behalen.

Oriëntatiefase








- Na periode 1
- Na periode 2 - tevens turningpoint 1
- Na periode 3
- Na periode 4 - tevens turningpoint 2

Profileringsfase

- Na periode 5
- Na periode 6
- Na periode 7
- Na periode 8 - tevens turningpoint 3
- Na periode 10 - tevens turningpoint 4
- Na periode 12 - tevens turningpoint 5
- Na periode 14 - tevens turningpoint 6
- Na periode 16 - tevens turningpoint 7

ONTWIKKELING, STUDIEADVIES EN STUDIEVOORTGANG

Overzicht turningpoints Gamedeveloper cohort 2016

leerjaar 1 2016-2017				leerjaar 2 2017-2018				leerjaar 3 2018-2019				leerjaar 4 2019-2020					
Oriëntatiefase				Profileringsfase													
1	2	3	4	5	6	7	8	9	10	11	12	13	14	15	16		
school				school				bpv		school				bpv			
 TP1 in welke richting ga je voorsorteren?				 TP2 geschikt voor opleiding? toegang tot profileringsfase?				 TP3 klaar voor stage?		 TP4 stage behaald?		 TP5 voldoende niveau? inzet & werkhouding? afstudeerplan?		 TP6 klaar voor bpv presteren? school-meesterproef behaald? NRE-B eisen behaald? Keuzedelen voldaan?		 TP7 bpv behaald? alle examens en diploma-eisen behaald? verzilverings-gesprek behaald?	

 = Turning point

Turning point 1

In dit turningpoint laat je zien dat je voldoende inzet, passie en kwaliteiten hebt. Je zult een goed beeld moeten hebben welke opleidingen je interesseren. Je gaat voorsorteren in een richting door de modules die je gekozen hebt. Zo ontdek je of de richting bij je past.

Turning point 2

Na turningpoint 2 is je oriëntatie voltooid. Het onderwijsteam beslist of je door mag naar de profileringsfase en of je door mag in de richting die je wilt doen.

- Is je werkhouding voldoende voor deze richting?
- Zijn je resultaten goed genoeg voor deze richting?
- Laat je voldoende talent en groeimogelijkheden zien?

Turning point 3

Als je dit turningpoint passeert dan mag je starten met je BPV. Hiervoor moet je voldoen aan de volgende punten:

- Het onderwijsteam geeft een positief studieadvies op basis van werkhouding en kwaliteit van het portfolio;
- Een positief advies van Nederlands, van Rekenen en van Engels;
- Je hebt alle opdrachten van burgerschap afgerond;
- Je hebt voldoende inzet en kwaliteit laten zien bij practice, creativity en personality.

Turningpoint 4

Van periode 10 naar periode 11. Heb je je BPV behaald? Als je dit turningpoint passeert dan mag je verder met het schooldeel. De eisen hiervoor zijn, je hebt:

- Een voldoende praktijkbeoordeling incl. uren. (praktijkassessment);
- Voldoende inzet (passie) en beroeps- en werkhouding getoond (procesassessment).

TURNINGPOINTS

Turningpoint 5

Ben je klaar om je afstudeerfase in te gaan? Hierbij bekijkt het onderwijsteam of je voldoende inzet, werkhouding en kwaliteiten op het vakgebied hebt laten zien in leerjaar 3.

- Heb je je ver genoeg ontwikkeld en heb je voldoende niveau bereikt om het afstudeerjaar met succes af te ronden?
- Ben je klaar voor het NRE examen of heb je het NRE examen al gehaald?

Turningpoint 6

Heb je alle schoolonderdelen behaald? En ben je klaar voor BPV presteren? Je moet hiervoor voldoen aan al deze eisen om het turning point te passeren:

- Heb je voldoende ontwikkeling en niveau laten zien (portfolio)?
- Heb je de NRE examens behaald?
- Heb je voldaan aan de eisen voor burgerschap?
- Heb je voldaan aan de eisen van de keuzedelen?
- Heb je een geschikte stageplaats?
- Heb je voldoende inzet (passie) en beroeps- en werkhouding getoond?
- Ben je voldoende aanwezig geweest?
- Heb je je school-'proeve van bekwaamheid' behaald?

Turningpoint 7

Afronding periode 16. Heb je voldaan aan alle eisen om voor je diploma?

- Heb je je BPV presteren met een voldoende afgesloten?
- Heb je je NRE examens behaald?
- Heb je alle proeven van bekwaamheid behaald?
- Heb je voldaan aan de eisen van loopbaan?

TURNINGPOINTS