

# SiNTLUCAS

CREATIVE COMMUNITY



## STUDIEGIDS OPLEIDINGSDEEL

CREATIEF VAKMAN  
FASE 2 & 3  
COHORT 2015

VORMGEVEN & AMBACHT

## INHOUDSOPGAVE

---

Leeswijzer	3	Engels	21
De opleiding	4	Loopbaan	21
Het kwalificatiedossier	4	Burgerschap	22
Overzicht opleiding	10	Begeleiding	23
Planning	12	Begeleiding in het onderwijs	23
Werkwijze	12	Begeleiding in de BPV	24
Inhoud en structuur van de opleiding	13	Hoe weet je waar je staat?	25
Beroepspraktijkvorming	18	Ontwikkelingsgerichte beoordeling	25
Nederlands	20	Studieadvies	26
Rekenen	20	Studievoortgang en normering per turningpoint	27

# WAT VIND JE IN DEZE STUDIEGIDS?

## LEESWIJZER

### WELKOM OP SINTLUCAS!

Om je goed te informeren over je opleiding bij SintLucas hebben we deze studiegids samengesteld. Het is belangrijk dat je de studiegids goed doorneemt. Als je vragen hebt over de inhoud, kun je die stellen aan je loopbaancoach. Soms verwijzen we naar de [website](#) van SintLucas waar je algemene informatie over onze school kunt vinden. Ook verwijzen we soms naar het [portaal](#), waar je specifieke opleidingsinformatie vindt.

De studiegids bestaat uit een aantal delen:

- een algemeen deel (voor alle mbo-studenten van SintLucas);
- een opleidingsdeel (dit ligt nu voor je);
- een examineringsdeel (dit krijg je later in je opleiding).

Dit is het opleidingsdeel. Hierin vind je specifieke informatie over:

- de opbouw van de opleiding;
- de werkwijze, begeleiding, structuur en planning;
- inhoud van de opleiding;
- ontwikkelingsgerichte beoordeling en studievoortgang.

In het dummyboek, dat je gekregen hebt, staat daarnaast ook veel praktische informatie.

# HOE ZIET JOUW OPLEIDING ER UIT?

## HET KWALIFICATIEDOSSIER

Elk beroep bestaat uit een aantal kerntaken. Deze kerntaken zijn weer verdeeld in werkprocessen. Een werkproces is een klein afgebakend deel van een kerntaak dat een begin en een eind heeft en een duidelijk resultaat. Bijvoorbeeld het voeren van een gesprek met een opdrachtgever. De kerntaken en de werkprocessen zijn voor elke vakrichting vastgelegd in een kwalificatiedossier. Dit dossier is door de minister goedgekeurd en geldt voor elke school in Nederland die deze opleiding uitvoert.

### Elk profiel heeft de volgende twee kerntaken:

- Kerntaak 1 Geeft producten vorm
- Kerntaak 2 Geeft als vakman invulling aan zijn ondernemerschap

### Voor Glas komt daar bij:

- Kerntaak 4 Vervaardigt glazeniersproducten

### Voor Textiel komt daar bij:

- Kerntaak 5 Vervaardigt hoeden

### Voor Keramiek komt daar bij:

- Kerntaak 6 Vervaardigt keramiekproducten

### Voor Leer komt daar bij:

- Kerntaak 3 Vervaardigt schoenen
- Kerntaak 7 Vervaardigt tassen

Als je meer wilt weten kun je de kwalificatiedossiers [hier](#) terugvinden. Kies de herziene kwalificatiedossiers die gelden vanaf 2015.

## DE OPLEIDING

Naast de wettelijke vereiste werkprocessen voor creatief vakmanschap heeft Sintlucas bovendien nog ontwikkelingsgerichte werkprocessen voor het tweede leerjaar benoemd waarop je begeleid wordt.

Kerntaak	Kerntaak 1: Geeft producten vorm
Werkprocessen	1.1 Oriënteert zich op de opdracht
	1.2 Ontwikkelt concepten
	1.3 Werkt concepten uit naar voorstellen
	1.4 Presenteert voorstellen en maakt keuzes
	1.5 Werkt het ontwerp uit
Kerntaak	Kerntaak 2: Geeft als vakman invulling aan zijn ondernemerschap
Werkprocessen	2.1 Maakt marktanalyses
	2.2 Stelt een marketingplan op
	2.3 Stelt een investeringsbegroting en/of financieringsplan op
	2.4 Stelt een exploitatie- en liquiditeitsbegroting op
	2.5 Interesseert potentiële investeerders
	2.6 Geeft vorm aan de onderneming
	2.7 Participeert in netwerken
	2.8 Profileert en promoot de onderneming
	2.9 Koopt voor de onderneming in en beheert en bewaakt de voorraad
	2.10 Voert de financiële administratie uit
	2.11 Stelt offertes op en brengt ze uit
	2.12 Reflecteert op de onderneming

## DE OPLEIDING

Kerntaak 1 & 2 voor alle profielen

Kerntaak	Kerntaak 3: Vervaardigt schoenen
Werkprocessen	3.1 Meet de voet
	3.2 Bereidt de opdracht voor
	3.3 Past de confectieleest aan en modelleert deze
	3.4 Maakt passchoenen
	3.5 Maakt leestkopie
	3.6 Maakt patronen voor de schacht
	3.7 Vervaardigt de schacht
	3.8 Vervaardigt onderwerk
	3.9 Controleert en past de schoenen
	3.10 Stuurt de productie aan
Kerntaak	Kerntaak 7: Vervaardigt tassen
Werkprocessen	7.1 Bereidt de opdracht voor
	7.2 Maakt patronen
	7.3 Snijdt of stanst onderdelen
	7.4 Bewerkt onderdelen
	7.5 Monteert onderdelen
	7.6 Controleert en werkt de tas af
	7.7 Stuurt de productie aan

## DE OPLEIDING

Kerntaak 3 en 7 voor Ambachtelijk  
schoenmaker en Lederwarenmaker

Kerntaak	Kerntaak 5: Vervaardigt hoeden
Werkprocessen	5.1 Bereidt de opdracht voor
	5.2 Bereidt de basisvorm voor
	5.3 Vervaardigt materialen en decoraties
	5.4 Vervaardigt en verbindt hoedenonderdelen
	5.5 Controleert en past de hoed
	5.6 Stuurt de productie aan

## DE OPLEIDING

Kerntaak 5 voor Hoedenmaker

Kerntaak	Kerntaak 6: Vervaardigt keramiekproducten
Werkprocessen	6.1 Bereidt de opdracht voor
	6.2 Prepareert de massa
	6.3 Vormt het product
	6.4 Maakt mallen
	6.5 Past decoratietechnieken toe
	6.6 Reguleert het droogproces
	6.7 Stelt glazuren samen
	6.8 Brengt glazuren aan
	6.9 Versteent het product

## DE OPLEIDING

Kerntaak 6 voor Keramist



Kerntaak	Kerntaak 4: Vervaardigt glazeniersproducten
Werkprocessen	4.1 Bereidt de opdracht voor
	4.2 Neemt maten op en verzamelt materialen
	4.3 Realiseert glazeniersproduct
	4.4 Past bewerkingstechnieken toe
	4.5 Begeleidt uitbesteed werk vaktechnisch
	4.6 Bereidt glas-in-lood restauratie voor
	4.7 Restaureert glas-in-lood vensters
	4.8 Plaatst panelen

## DE OPLEIDING

Kerntaak 4 voor Glazenier

## OVERZICHT OPLEIDING

De opleiding is opgebouwd uit drie fasen die aansluiten bij jouw ontwikkeling:

- fase 1 oriënteren
- fase 2 verbreden & verdiepen
- fase 3 specialiseren, diplomeren, voorbereiden op toekomstambitie

Je vervolgt jouw opleiding in fase 2 en 3 in een van de stromen van de opleidingsgroep vormgeven & ambacht. Je verdiept je kennis en vaardigheden binnen de stroom die je hebt gekozen.

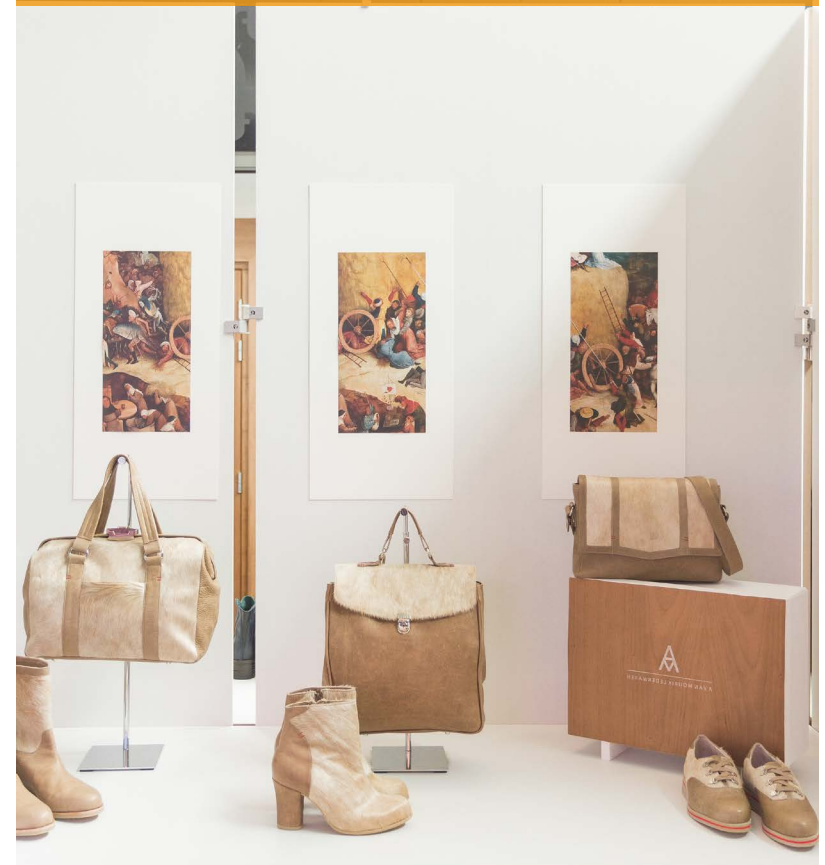
Bij vormgeven en ambacht word je opgeleid voor het vakkundig maken van ambachtelijke producten. Je werkt aan praktische opdrachten in het atelier van de stroom die je gekozen hebt. Telkens staan een aantal gegeven technieken centraal in de opdrachten die je gaat uitvoeren. Daarnaast wordt je gevoel voor vormgeving ontwikkeld en leer je hoe een ontwerproces in elkaar steekt. Daarom krijg je thema's aangereikt waarmee je in de opdracht of onderdelen van de opdracht de vormgeving dient te bepalen.

### Afspraken voor de stroom Leer:

Binnen Leer wordt je opgeleid voor twee profielen: ambachtelijk schoenmaker en lederwarenmaker. SintLucas wil breed opleiden en benut de overlap tussen lederwarenmaker en ambachtelijk schoenmaker. We doen dit omdat je dan meer kansen hebt op de arbeidsmarkt. We kunnen echter maar één diploma verstrekken en daarom moet je kiezen uit:

- een diploma lederwarenmaker en certificaat ambachtelijk schoenmaker of
- een diploma ambachtelijk schoenmaker en een certificaat lederwarenmaker.

## DE OPLEIDING





### PLANNING

Elke week krijg je gemiddeld 28 klokuren les.

We verwachten je de hele dag op school van 9.00 tot 16.30 uur.

Zowel in de ochtend als in de middag is er gelegenheid tot een kwartier pauze. Tussen de middag heb je een half uur pauze. Op vrijdag middag is er geen pauze en ga je door tot 13.15. Daarna ben je vrij. Je hebt ruim 1000 uur begeleide onderwijstijd per jaar.

Daarnaast wordt er ook het een en ander van je verwacht aan zelfstudie. Soms zijn er activiteiten die niet in de gewone lesuren vallen. We verwachten dat je ook hieraan meedoet. Je hebt een weekrooster met 8 tot 9 dagdelen van 3 of 3,5 uur.

### WERKWIJZE

Je hebt een vast weekrooster met dagdelen. Ongeveer de helft van je lestijd werk je aan de opdrachten in de ateliers. De vakdocent in het atelier begeleidt een groep van 14 tot 32 studenten. De vakdocent ontvangt jullie in de ateliers en begeleidt jullie op zijn specifieke vakgebied. De vakdocent geeft kennis door en leert je technische vaardigheden .

Deze vakdocenten, de projectbegeleider en de loopbaancoach leren jou het beste kennen doordat jullie dagelijks contact hebben. Zij begeleiden en beoordelen jou het hele jaar door.

Daarnaast krijg je nog dagdelen trainingen en andere lessen

Bij Nederlands, rekenen en Engels word je met meerdere groepen studenten door meerdere docenten begeleid. Zo kunnen we zo goed mogelijk aansluiten bij jouw niveau.

## DE OPLEIDING

## INHOUD EN STRUCTUUR VAN DE OPLEIDING

### Periode 5, 6, 7 en 8

Het schooljaar duurt ongeveer 40 weken en is verdeeld in 4 periodes van 10 weken. In leerjaar 2 werk je zo'n twee dagen van de schoolweek aan praktische opdrachten in het atelier van de stroom die je gekozen hebt. Daarnaast krijg je ook nog trainingen en andere lessen. Deze kun je terugvinden in je rooster. De periodes in leerjaar 2 zijn genummerd van 5 tot en met 8.

In leerjaar 2 krijg je na elke periode een rapportage. Iedere periode wordt afgesloten met een interweek. We maken dan tijd voor evaluatie en inspiratie voor de volgende periode en bieden een alternatief lesprogramma. De beoordelingen voor je rapportage worden deze week ingevoerd door het kernteam.

In een van de laatste weken in de eerste periode van het jaar is er een lesprogramma in het kader van de Dutch Design Week, alle jaren nemen dan gezamenlijk deel aan dit alternatieve lesprogramma.

Je werkt aan praktische opdrachten in het atelier van de stroom die je gekozen hebt. Telkens zijn een aantal gegeven technieken de basis van de opdrachten die je gaat uitvoeren. Daarnaast krijg je thema's aangereikt waarmee je de vormgeving dient te bepalen. Je krijgt algemeen vormende vakken, trainingen en workshops zoals Nederlands, rekenen, Engels, visualiseren, calculeren, ondernemen, kunstgeschiedenis, scheikunde enz. De opdrachten in leerjaar 2 hebben onderwerpen die jij later als je werkzaam bent als creatief vakman in de praktijk zult tegenkomen. Iedere periode heeft een thema en er wordt naar gestreefd zowel de ateliervakken als de algemeen vormende vakken te laten samenwerken binnen het periodethema.

## DE OPLEIDING



Er zijn 4 thema's die bij alle richtingen voorkomen:

**Periode personal event.** Dit periodethema staat voor een belangrijke gebeurtenis uit het persoonlijk leven van een (imaginaire) klant. De schoolprojecten zijn vormgegeven als opdrachten van particulieren; bijvoorbeeld vanwege een bijzondere gelegenheid zoals geboorte, huwelijk, begrafenis etc. Je maakt dan iets dat aansluit bij de stijl en wensen van de klant en dat aansluit bij het evenement.

**Periode vormgeving en cultuur.** Deze periode houd je je bezig met vormgeving binnen een culturele context, Je inspireert je ontwerpen bijvoorbeeld op een historische bouwstijl, een kunststroming of een bekend ontwerper. Je experimenteert en onderzoekt de vormgeving en de aanpak en techniek die daar bij hoort. Je past dit vervolgens toe in producten die je in deze periode maakt.

**Periode corporate identity.** Je wordt gevraagd toepasselijke producten vorm te geven en te maken voor een groot bedrijf en de vormgeving van deze producten moet aansluiten op de corporate identity van dat bedrijf; denk aan relatiegeschenken, kerstgeschenken, promotie items, onderscheidingen, jubileumcadeaus maar ook mode accessoires, et cetera.

**Periode reconstructie.** Vanuit een levensecht voorbeeld of een foto word je gevraagd producten vorm te geven en te produceren. Je maakt een precieze kopie van het voorbeeldproduct, of je kopieert onderdelen of technieken. Het kan ook zijn dat je gevraagd word de gegeven vormgevingstijl toe te passen. Dit kan bijvoorbeeld zijn ten behoeve van een tentoonstelling of theaterproductie of het kan daadwerkelijk herstel/ restauratie zijn. Het zou ook een opdracht van een klant kunnen zijn die een kapot gevallen vaas wil laten namaken of bijvoorbeeld een foto heeft van een tas die hij graag zou hebben. Een en ander natuurlijk met in acht neming van auteursrechten.

## DE OPLEIDING

Per uitstroom zijn er kleine verschillen in de volgorde en uitvoering van de thema's:

Leer:	Periode 5: personal event Periode 6 : vormgeving & cultuur: Jugendstil, pop-art en Bauhaus Periode 7: corporate identity Periode 8: reconstructie
Textiel:	Periode 5: personal event: trouwen Periode 6: vormgeving en cultuur: Bauhaus en Pop-art Periode 7: corporate identity Periode 8: reconstructie
Keramiek:	Periode 5: reconstructie Periode 6: personal event: ontwerper begrafenis Periode 7: corporate identity Periode 8: "Hol-Bol" in samenwerking Het Thema "personal event" zit bij Keramiek in een project dat het hele jaar door loopt.
Glas:	Periode 5: Personal event: glasmonument Periode 6: Vormgeving en cultuur: concept n.a.v. stijlperiode gecombineerd met Periode 7: Corporate Identity Periode 8: Optische illusie Het Thema "reconstructie" zit bij Glas in een project dat het hele jaar door loopt; restauratie van een glas in lood paneel.

## DE OPLEIDING

---

### **Periode 9 en 10: Stage**

#### **Periode 11, 12, 13 en 14 : trainen en projecten**

Direct na je stage in periode 11, 12, 13 en 14 ga je een half jaar aan de slag met trainingen en projecten. Je werkt ongeveer vijf dagdelen per week in de ateliers en daarnaast heb je nog algemeen vormende vakken en kun je topmodules volgen. Deze periode start je ook al met examenonderdelen. In periode 13 doe je een vakspecifiek onderzoek op een onderwerp dat je zelf kiest. Tijdens de interweken kun je in principe doorwerken aan je projecten.

Voor projectopdrachten kan bij wijze van uitzondering van de tijdsduur van de periode afgeweken worden; dit is afhankelijk van de inhoud en logistiek van de opdrachten.

#### **Periode 15 en 16: Stage en Examinering**

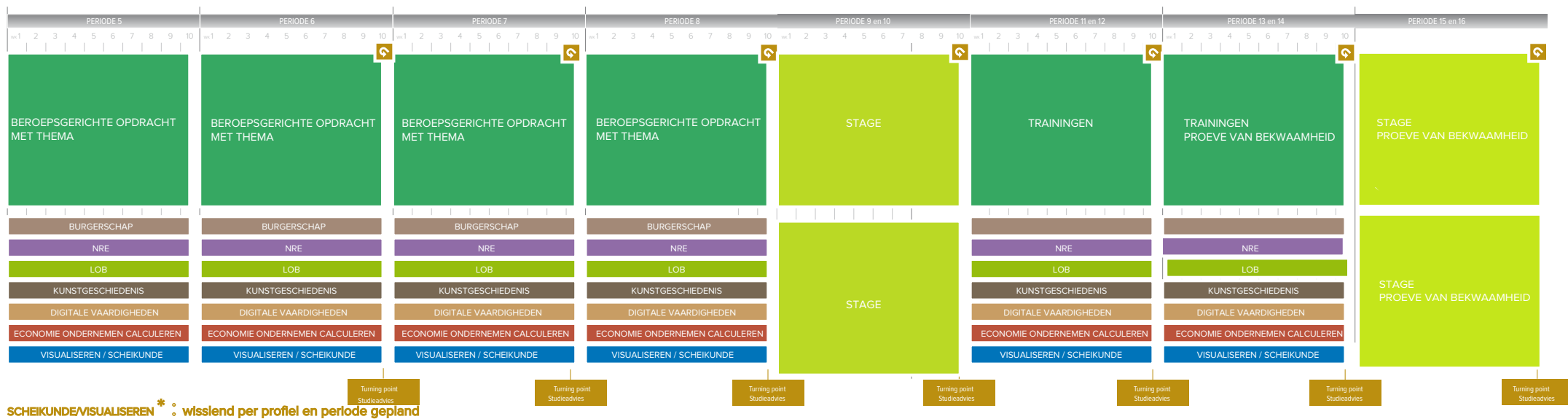
##### **SintLucas@work**

Voor alle stromen geldt dat je gedurende de 4 jaar op SintLucas minimaal 2 maal dient deel te nemen aan een Lucas@work project. Dit kan al in leerjaar 2.

## DE OPLEIDING



STUDIETRAJECT VANAF COHORT 2015 FASE 2 VORMGEVING & AMBACHT leer textiel keramiek glas



### BEROEPSPRAKTIJKVORMING

Beroepspraktijkvorming (BPV) is het officiële woord voor stage. In je mbo-opleiding is stage verplicht. Tijdens je stage draai je in een bedrijf mee en je leert het vak in de praktijk. Zo doe je werkervaring op.

Je moet in totaal 1350 uur stage lopen bij verschillende bedrijven. De eerste stage is algemeen, deze noemen we BPV leren. De tweede stage is een afstudeerstage, deze heet BPV presteren.

De eerste stage is in periode 9 en 10. En in de afstudeerstage in periode 15 en 16 ga je één of meerdere examenonderdelen uitvoeren in jouw stagebedrijf. Er zijn een aantal terugkomdagen op school. Daarover wordt je geïnformeerd als je aan de stage gaat beginnen.

#### Afspraken voor de stroom Textiel:

Voor textiel loop je zowel stage bij bedrijven die hoeden maken als bij bedrijven die textiel maken.

#### Afspraken voor de stroom Leer:

Binnen Leer wordt je opgeleid voor twee profielen: ambachtelijk schoenmaker en lederwarenmaker. Je dient uiterlijk op het einde van periode 5, voordat je op zoek gaat naar een stageadres, een keuze te maken of je wil afstuderen met:

- keuzemogelijkheid 1: een diploma lederwarenmaker en certificaat ambachtelijk schoenmaker;
- keuzemogelijkheid 2: een diploma ambachtelijk schoenmaker en een certificaat lederwarenmaker.

## DE OPLEIDING



Deze keuze geef je op tijd door aan je loopbaancoach en stage coördinator.

Degenen die voor een diploma lederwarenmaker kiezen dienen de volledige stage bij lederwarenmaker bedrijven uit te voeren.

Degenen die voor een diploma ambachtelijk schoenmaker kiezen dienen de volledige stage bij een ambachtelijk schoenmaker bedrijven uit te voeren.

Het lesprogramma en de proeven zijn na het 2e leerjaar voor lederwarenmaker en ambachtelijk schoenmaker hetzelfde, met uitzondering van de stage natuurlijk.

Een student die toch zowel een stage lederwarenmaker als een stage ambachtelijk schoenmaker wil lopen dient dit aan te vragen bij zijn kernteam en de stage coördinator. Zij kunnen dit toestaan na een inhoudelijke beoordeling van de student en de betreffende stagebedrijven. Echter blijft staan dat de student dan één diploma en één certificaat krijgt en moet kiezen uit:

- een diploma lederwarenmaker en certificaat ambachtelijk schoenmaker of;
- een diploma ambachtelijk schoenmaker en een certificaat lederwarenmaker.

## DE OPLEIDING

## NEDERLANDS

Nederlands wordt afgesloten met een landelijk examen en een schoolexamen op niveau 3F. In het algemene deel van de studiegids vind je meer informatie over Nederlands. In het examineringsdeel vind je de precieze regels rondom de examens.

Je traint de onderdelen:

- Lezen;
- Luisteren;
- Spreken;
- Gesprekken voeren;
- Schrijven.

Je krijgt twee uur Nederlands per week gedurende de hele opleiding. Je volgt modules en je oefent zelfstandig op je eigen niveau onder begeleiding. Je werkt toe naar het schoolexamen en naar het landelijke examen op 3F niveau in de tweede helft van fase 2 (leerjaar 3).

## REKENEN

Rekenen wordt afgesloten met een landelijk examen rekenen op niveau 3F. In het algemene deel van de studiegids vind je meer informatie over rekenen. In het examineringsdeel vind je de precieze regels rondom de examens.

Je traint vaardigheden en je ontwikkelt inzicht in de onderdelen:

- Getallen;
- Verhoudingen;
- Meten en meetkunde;
- Verbanden.

Je krijgt 1 uur rekenen per week. Dit bestaat uit instructie in groepen en uit zelfstandig oefenen onder begeleiding. Daarnaast word er nog een half uur per week rekenen gepland in het rooster van de klas voor degenen die dit nodig hebben. Je werkt toe naar het landelijke examen op 3F niveau in de tweede helft van fase 2 (leerjaar 3).

Na je eerste stage krijg je nog 1 uur rekenen per week.

## DE OPLEIDING

## ENGELS

Engels is een verplicht onderdeel van de opleiding dat je afsluit met schoolexamens. Je doet examens in de onderdelen:

- Lezen en luisteren (landelijk examen);
- Spreken;
- Gesprekken voeren;
- Schrijven.

In het algemene deel van de studiegids vind je meer informatie over Engels. In het examineringsdeel vind je de precieze regels rondom de examens.

In leerjaar 2 krijg je twee uur Engels per week. Je volgt trainingen en oefent zelfstandig op je eigen niveau onder begeleiding. In de tweede helft van leerjaar 3 werk je toe naar het schoolexamen en het landelijke examen op A2 niveau (spreken, gesprekken, schrijven) en B1 niveau (lezen en luisteren).

Na je eerste stage krijg je nog 1 uur engels per week.

## LOOPBAAN

Loopbaanoriëntatie en –begeleiding loopt als een rode draad door je opleiding heen. Je loopbaancoach begeleidt je bij het werken aan de loopbaancompetenties:

- Capaciteitenreflectie: waar ben ik goed in?
- Motievenreflectie: wat vind ik belangrijk in mijn loopbaan en wat doe ik graag?
- Werkexploratie: wat voor werk past bij mij en hoe zoek ik mijn weg op de arbeidsmarkt?
- Loopbaansturing: welke keuzes maak ik en hoe stuur ik mijn eigen leren en loopbaan?
- Netwerken: hoe leg ik en onderhoud ik contacten die handig zijn voor mijn loopbaan?

# DE OPLEIDING

Over loopbaan vind je meer in het algemene deel van de studiegids.

Je bouwt zelfstandig een loopbaandossier op in je portfolio. Je loopbaancoach helpt je hiermee met opdrachten en oefeningen.

Het onderdeel loopbaan sluit je af aan het einde van je opleiding in een verzilveringsgesprek met je loopbaancoach en een expert (vakdocent of externe vakdeskundige). Deze inspanningsverplichting vind je in het examineringsdeel.

### BURGERSCHAP

Er zijn vier burgerschapsdimensies verplicht voor elke mbo-opleiding in Nederland.

- De politiek-juridische dimensie
- De economische dimensie
- De sociaal-maatschappelijke dimensie
- De dimensie vitaal burgerschap

De dimensies zijn uitgelegd in het algemene deel van de studiegids.

Je krijgt hier lessen en opdrachten over en je rondt de lessen burgerschap af op het einde van het tweede leerjaar.

Om burgerschap af te ronden voor je diploma is er een inspanningsverplichting. Deze vind je in het examineringsdeel.

## DE OPLEIDING

# HOE WORD JE BEGELEID?

## BEGELEIDING

‘Wees jezelf, er zijn al zoveel anderen’

### BEGELEIDING IN HET ONDERWIJS

De vakdocenten en instructeurs begeleiden je tijdens de lessen bij het opdoen van vakkennis en technische vaardigheden. Daarnaast heb je regelmatig projectbegeleiding waarin je samen met je medestudenten en een projectbegeleider de voortgang en aanpak van je opdrachten bespreekt. Je wordt hierbij begeleid op de werkprocessen en de ontwikkeling van je beroepshouding.

### PERSOONLIJKE BEGELEIDING

De loopbaancoach begeleidt je bij de persoonlijke ontwikkeling die je doormaakt en je studieresultaten. Hij is het eerste aanspreekpunt bij vragen over je opleiding, je voortgang of eventuele persoonlijke thema's. Mocht je problemen hebben met leren of op sociaal-emotioneel gebied waardoor studeren en of schoolactiviteiten in het gedrang komen, beschikt SintLucas over extra ondersteuningsmogelijkheden.

# HOE WORD JE BEGELEID?

## BEGELEIDING

### LOOPBAANBEGELEIDING

Binnen SintLucas vinden wij het heel belangrijk dat je een persoonlijk portfolio, een netwerk én een beroepshouding ontwikkelt waarmee je straks succesvol kunt doorstuderen, zelfstandig ondernemer of werken binnen een bedrijf. Met de keuze voor modules, stages en levensechte projecten die passen bij jouw interesse en ontwikkeling geef je richting aan je eigen loopbaan. Samen met je loopbaancoach en een vakdocent van jouw uitstroom kijk je naar de mogelijke (studie)keuzes. Jullie reflecteren regelmatig op betekenisvolle ervaringen tijdens een loopbaanreflectiegesprek. Deze reflectie geeft een beeld van jouw motieven, talenten/kwaliteiten, werkexploratie, loopbaansturing en netwerk welke een belangrijke rol spelen bij jouw loopbaanontwikkelingen. Je legt je loopbaanontwikkelingen vast in je loopbaandossier.

### BEGELEIDING IN DE BPV

Tijdens je BPV word je begeleid door een stagebegeleider van SintLucas en natuurlijk door een stagebegeleider van het bedrijf zelf.

De stagebegeleider van SintLucas komt 1 tot 2 keer langs op je stageplek.



# HOE WEET JE WAAR JE STAAT?

## ONTWIKKELINGSGERICHTE BEOORDELING

Ontwikkelingsgericht beoordelen (soms ook voortgangstoetsing of diagnostische toetsing genoemd) wil zeggen dat er beoordeeld wordt om te kijken waar je in het leerproces staat; hoe je ontwikkeling verloopt. Bij deze vorm van beoordelen gaat het niet alleen om hoeveel er goed of fout is, maar ook om de feedback die je krijgt en wat je daar van kunt leren.

Natuurlijk geeft een ontwikkelingsgerichte beoordeling ook de stand van zaken aan op dat moment. Het kan dus zijn dat er naar aanleiding van deze beoordeling actie genomen wordt, of dat je een advies krijgt. Het advies wordt zo goed mogelijk in jouw belang opgesteld, en is er op gericht jou een realistisch beeld te geven over jouw mogelijkheden in het beroepenveld waarvoor SintLucas opleidt.

Je wordt in elke periode ontwikkelingsgericht beoordeeld. Je krijgt feedback op je prestaties en gedrag in de integrale projecten/opdrachten en in de ondersteunende lessen/trainingen. Je wordt beoordeeld op werkprocessen. Deze werkprocessen zijn de precies dezelfde activiteiten die je later in de beroepspraktijk ook zult moeten gaan uitvoeren.

Of je een werkproces beheerst, wordt bepaald met de zogenaamde prestatie-indicatoren van dat werkproces en de daaraan gekoppelde competentie. De werkprocessen en de daaraan gekoppelde competenties worden beoordeeld door het kernteam. Belangrijke input hierbij zijn de resultaten van alle opdrachten/projecten en trainingen.

Voor Nederlands, rekenen en Engels zie je per vaardigheid welk niveau je in toetsen hebt laten zien. Zo weet je waar je nog extra voor moet oefenen om uiteindelijk je examens te halen.

Je aanwezigheid op SintLucas is verplicht en wordt daarom ook geregistreerd.

## ONTWIKKELING, STUDIEADVIES EN STUDIEVOORTGANG



## STUDIEADVIES

Je kunt gedurende het jaar drie soorten studieadvies krijgen.

1. Positief advies. Je krijgt een positief advies als je voldoende attitude en werkhouding hebt getoond en je voldoende ontwikkeling hebt laten zien in de kennis, vaardigheden en inzichten die bij jouw profiel horen.

2. Verbeteradvies. Als het kernteam twijfelt over je attitude en werkhouding of over de door jou getoonde passie, dan krijg je een verbeteradvies. Dat betekent dat je binnen een gestelde termijn verbetering moet laten zien om verder te mogen op de opleiding of op SintLucas. Het kernteam beschrijft concreet wat je moet verbeteren en hoe je dat kunt doen.

3. Negatief advies. Je krijgt een negatief advies als je:

- niet voldoende attitude of werkhouding hebt getoond of;
- geen passie of talent in je resultaten hebt laten zien of;
- onvoldoende ontwikkeling hebt laten zien in de kennis, vaardigheden en inzichten die bij jouw profiel horen;
- geen verbetering hebt laten zien naar aanleiding van een vorig verbeteradvies.

Als je een negatief advies krijgt, dan is het verstandig om een andere opleiding of andere school te zoeken. Je mag het negatieve advies eenmaal negeren. Je tekent dan een contract waarin het kernteam de voorwaarden heeft vastgelegd waar je aan moet voldoen. Je studievoortgang wordt na de afgesproken termijn (maximaal 10 weken) opnieuw besproken en dan volgt een definitief bindend studieadvies. Als je een tweede negatief advies krijgt in dezelfde fase dan moet je definitief een andere opleiding of andere school zoeken. Je loopbaancoach begeleidt je hierbij.

## ONTWIKKELING, STUDIEADVIES EN STUDIEVOORTGANG

### STUDIEVOORTGANG EN NORMERING PER TURNING POINT

In principe is er een turningpoint na elke periode en krijg je hierbij ook een studieadvies. In dit hoofdstuk staat een schema met de richtlijnen voor de studieadviezen. Dit is een leidraad. Het kernteam kan hiervan afwijken in bijzondere gevallen of als zij daartoe andere redenen zien. Uiteraard wordt dit dan met je besproken.

Voor Nederlands, rekenen en Engels gelden nog aanvullende normeringen na periode 8, zie daarvoor het schema normering NRE. De normeringen voor deze vakken zijn samen met je beroeps-houding van invloed op het uiteindelijke studieadvies dat je krijgt.

Het resultaat op de werkprocessen, de competenties, de trainingen en op je taal- en rekenportfolio is bepalend voor het vervolg van je studie aan SintLucas. Alle opdrachten, projecten, modules en trainingen staan beschreven in lesbrieven. In deze lesbrieven staat uitgelegd waar je op wordt beoordeeld.

Op het einde van elke periode worden de resultaten van je rapportage besproken en wordt bepaald, samen met de docenten, welke werkprocessen en competenties verbeterd zijn, goed gaan en welke je dient te verbeteren in de volgende periode. Als je trainingen onvoldoende hebt gemaakt ga je die herkansen.

## ONTWIKKELING, STUDIEADVIES EN STUDIEVOORTGANG

**FOKKE & SUKKE**  
BLIJVEN BESCHIEDEN



Positief advies
1. Inzet en resultaten NRE zijn voldoende;
2. Meer dan 80% van werkprocessen is voldoende en;
3. Meer dan 80% van de competenties is voldoende en;
4. Meer dan 80% van de trainingen is voldoende.
Verbeter advies
1. Inzet en resultaten NRE zijn onvoldoende;
2. Bij 65 tot 80% van werkprocessen voldoende en/of;
3. Bij 65 tot 80% van de competenties voldoende en/of;
4. Bij 65 tot 80% van de trainingen voldoende.
Negatief advies
1. Inzet en resultaten NRE zijn onvoldoende;
2. Minder dan 65% van werkprocessen is voldoende of;
3. Minder dan 65% van de competenties is voldoende of;
4. Minder dan 65% van de trainingen is voldoende.

## ONTWIKKELING, STUDIEADVIES EN STUDIEVOORTGANG

Hieronder staan de aanvullingen of de uitzonderingen op de normering uit het schema.

#### **Studieadvies van periode 5 naar periode 6**

Omdat je na periode 5 nog maar 9 tot 10 weken studeert in de stroom waarin je wil afstuderen noemen we dit moment geen turningpoint, maar krijg je wel een rapportage.

De ontwikkelpunten die je hebt meegenomen uit het eerste jaar worden besproken.

#### **Studieadvies van periode 8 naar stage**

Het kernteam geeft een advies om aan te geven of je je voldoende ontwikkeld hebt en klaar bent om op stage te gaan.

#### **Normering na de stage in periode 9 en 10**

Als je met je stage voldoende uren hebt gemaakt en de gewenste ontwikkeling hebt doorgemaakt met betrekking tot de inhoud en je beroepshouding dan kun je in verder met de lessen in periode 11 en 12 op SintLucas.

#### **Studieadvies van periode 11**

voor sommige stromen begint er al een beroepsgerichtpraktijk-examen in periode 12; het onderwijsteam zal voorafgaand aan dit examen een advies geven of ze je klaar vinden om met dit examenonderdeel te beginnen.

#### **Studieadvies van periode 12**

Het onderwijsteam geeft advies om aan te geven of ze je wel of niet klaar achten om om aan het beroepsgerichte praktijkexamen in periode 13 te beginnen.

## ONTWIKKELING, STUDIEADVIES EN STUDIEVOORTGANG

---

### **Studieadvies van periode 13**

Het onderwijsteam geeft advies om aan te geven of ze je wel of niet klaar achten om om aan het beroepsgerichte praktijkexamen in periode 14 te beginnen.

### **Studieadvies van periode 14 naar stage**

Ongeveer halverwege het vierde leerjaar na periode 14 geeft het kernteam een advies om aan te geven of je wel of niet klaar bent om aan je tweede stageperiode met het beroepsgerichte praktijkexamen te beginnen. Je bent klaar voor het examen als je al de werkprocessen uit het kwalificatiedossier beheerst.

### **Aanwezigheid**

SintLucas verwacht dat je altijd aanwezig bent. Je hebt de verplichting om de reden van elke afwezigheid aan je loopbaancoach kenbaar te maken. De loopbaancoach bepaalt in samenspraak met jou of de afwezigheid geoorloofd is of niet. Een te grote onverantwoorde afwezigheid kan uiteindelijk leiden tot een (voortijdige) beëindiging van de opleiding.

## **ONTWIKKELING, STUDIEADVIES EN STUDIEVOORTGANG**